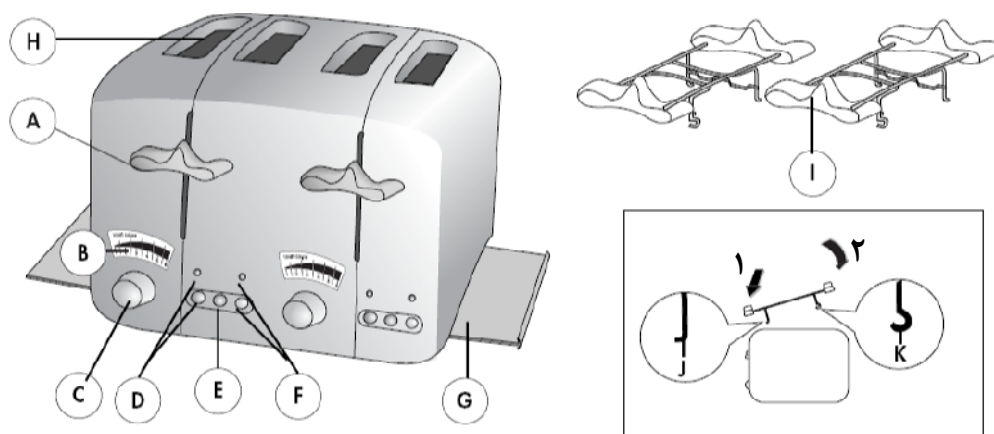


دفتريچۀ راهنمای فارسی
توستر CT 041



توصیف اجزای دستگاه

- (A) اهرم روشن شدن دستگاه
- (B) نظارت بر برشتهگی
- (C) پیچ تنظیم برشتهگی
- (D) چراغ هشدار و دکمه یخ‌بازکن
- (E) دکمه ایست/پاک‌کن
- (F) چراغ هشدار و دکمه گرمایش مجدد
- (G) سینی جمع‌آوری خرده‌نان
- (H) شیارهای نان برشته‌کن
- (I) وسیله گرم‌کن جداشدنی

پیش از استفاده از دستگاه، این دفترچه را به دقت بخوانید.

هشدارهای مهم:

- از این دستگاه صرفاً باید در مواردی استفاده شود که برای آن در نظر گرفته شده است. هر گونه استفاده دیگر نادرست و بنابراین، خطرناک است. سازنده، هیچ گونه مسئولیتی در برابر آسیب‌های احتمالی ناشی از استفاده نادرست و نابجا و سهل‌انگاری از دستگاه و نیز تعمیر آن به وسیله افراد ناوارد، بر عهده نمی‌گیرد.
- پس از بازکردن بسته‌بندی دستگاه، از کامل بودن قطعات و سالم بودن آنها مطمئن شوید.
- پوشش پلاستیکی بسته‌بندی دستگاه را از دسترس کودکان دور نگه دارید؛ ممکن است باعث خفگی شود. برای زدودن گردوخاک نشسته بر دستگاه، آن را با پارچه‌ای نرم گردگیری کنید.
- پیش از زدن دوشاخه به برق، مطمئن شوید که:
 - ولتاژ برق مصرفی تان با ولتاژ برچسب مشخصات دستگاه، سازگار است.
 - پریز برق مجهز به توان کافی اتصال زمینی است. سازنده هیچ گونه مسئولیتی در برابر نادیده گرفتن این ضابطه بر عهده نمی‌گیرد.
 - اگر پریز برق با دوشاخه سیم دستگاه سازگار نیست؛ از تعمیرکار ماهری بخواهید که آن را برای تان عوض کند. توصیه می‌شود از سیم سیار و آداپتور استفاده نکنید. اگر استفاده از این وسایل الزامی است، از آداپتورها و سیم سیارهایی استفاده کنید که مطابق با استانداردهای ایمنی جاری باشند و دقت کنید که بیش از توان ولتاژ، از آنها کار نکنید.
 - هنگامی که دوشاخه سیم دستگاه به برق وصل است یا هنگامی که دستگاه روشن است؛ هیچ‌گاه دست‌تان را در شیارهای نان برشته‌کن (H)، فرو نبرید.
 - به کودکان اجازه ندهید بدون نظارت شما از دستگاه استفاده کنند.
 - کودکان و افراد ناوارد، حق استفاده از دستگاه را بدون نظارت ندارند.
 - به کودکان اجازه ندهید با دستگاه بازی کنند.
 - با دست‌های مرطوب یا خیس، دستگاه را لمس نکنید.
 - دیواره‌های فلزی دستگاه و قسمت‌های اطراف شیارهای نان (H)، در هنگام کار با دستگاه، داغ می‌شوند. برای کنترل دستگاه، تنها از صفحات پلاستیکی و دستگیره‌ها استفاده کنید.
 - نان، یک ماده غذایی قابل اشتعال است.
- در زیر/نزدیک پرده‌ها و مواد سوختنی دیگر از دستگاه استفاده نکنید.

- در هنگام کار، دستگاه را نپوشانید.
- هنگامی که پای‌تان برهنه یا مرطوب است، از دستگاه استفاده نکنید.
- دستگاه روشن را به حال خود رها نکنید؛ این کار بالقوه خطرناک است.
- برای کشیدن دوشاخه دستگاه از برق، بدنه سیم را نکشید.
- دستگاه را در معرض عواملی مانند باران و تابش مستقیم نور خورشید و یخبندان قرار ندهید.
- پیش از هر گونه عملیات تمیزکاری، دوشاخه دستگاه را از برق بکشید. سیم برق، دوشاخه، و دستگاه را در آب فرو نبرید.
- در صورت شکستن یا نقص عملکرد دستگاه، بدون دست‌کاری آن را خاموش کنید.
- برای تعمیرات ضروری و عوض کردن سیم برق دستگاه، با مرکز خدمات مجاز مورد تأیید سازنده تماس بگیرید.

اگر سیم برق دستگاه آسیب دید، برای پرهیز از خطر، آن را برای تعویض به مرکز مجاز خدمات پس از فروش دلونگی یا تعمیرکار متخصص تحویل دهید.

این دستگاه، مطابق با رهنمود CEE/۸۹/۳۳۶ مربوط به سازگاری الکترومغناطیسی ساخته شده است.

مواد و قسمت‌هایی که در تماس با محصولات غذایی‌اند، با قوانین اتحادیه اروپا، رهنمود شماره ۸۹/۱۰۹، مطابق هستند.

اطلاعات مهم برای دورانداختن درست محصول مطابق با رهنمود EC/۲۰۰۲/۹۶ (اتحادیه اروپا)



در پایان عمر مفید دستگاه، این محصول را نباید همانند زباله‌های خانگی و شهری دور انداخت.

آن را به یک مرکز مجاز جداسازی و بازیافت زباله در نزدیکی محل زندگی‌تان ببرید یا به یکی از مراکز مجاز خدمات دلونگی تحویل دهید.

دورانداختن جداگانه لوازم خانگی، از پیامدهای منفی احتمالی ضد محیط‌زیست و سلامت انسان که ناشی از دورانداختن نامناسب زباله‌هاست، جلوگیری می‌کند و امکان بازیافت مواد باارزش و استفاده دوباره از آنها را در چرخه تولید فراهم می‌سازد و موجب صرفه‌جویی در منابع و انرژی می‌شود. برای یادآوری دورانداختن جداگانه محصولات و لوازم خانگی، علامت سطل زباله ضربه‌خورده بر روی محصول دیده می‌شود.

استفاده از فرمان‌ها

- این دستگاه می‌باید مانند دو دستگاه مجزا مورد استفاده قرار گیرد.
- مطمئن شوید که اهرم (A) بالا است و صفحه (C) بر روی درجه برستگی متوسط قرار داده شده است.
- دوشاخه دستگاه را به برق بزنید. برای برطرف کردن بوی ناشی از تازگی دستگاه، آن را بدون مواد غذایی به مدت - دست‌کم - ۵ دقیقه به کار بیندازید. در خلال این عمل، هوای اتاق را عوض کنید.
- چند تکه نان را در شیارهای نان برشته‌کن (H) بگذارید و اهرم (A) را تا حد امکان پایین آورید.
- هنگامی که کار به پایان رسید، اهرم به حالت اولیه بر می‌گردد و هم‌زمان نان‌های برشته‌شده را بالا می‌آورد.
- اگر نان به میزان کافی برشته نشده است، با چرخاندن صفحه کنترل برستگی (C)، درجه تیره‌تری از صفحه برشته‌کن را انتخاب کنید. در صورت لزوم، درجه کم‌تری انتخاب کنید.
- هر زمان که بخواهید می‌توانید عمل برشته‌کردن را با زدن دکمه ایست/پاک‌کن (E) متوقف کنید.

عملکرد یخ‌بازکن

- بلافاصله پس از پایین آوردن اهرم (A)، با فشردن دکمه یخ‌بازکن (D) می‌توانید تکه‌های نان منجمدشده را برشته کنید. مدت زمان پخت تا دست‌یابی به میزان برستگی دلخواه، به طول خواهد انجامید.
- چراغ قرمز هشدار در طول عملکرد یخ‌بازکن روشن می‌ماند.

عملکرد گرمایش مجدد

- اهرم کنترل را پایین آورید و دکمه گرمایش مجدد (F) را بزنید. هنگامی که عملکرد گرمایش مجدد فعال است، چراغ آن روشن می‌ماند. لطفاً به این نکته توجه کنید که زمان گرمایش مجدد ثابت است و نمی‌توان با کنترل برستگی آن را تنظیم کرد.

وسیله گرم‌کن

- از این وسیله برای گرم کردن غذا استفاده کنید.
- وسیله را به دستگاه وصل کنید. ابتدا یک سر وسیله را در شیارهای نان برشته‌کن قرار دهید (H) و سپس سر دیگر را فشار دهید تا با تکه‌ای جا بیفتد (شکل صفحه ۳ را ببینید).
- غذا را بر روی توری بگذارید.
- صفحه کنترل برستگی (C) را بر روی موقعیت دلخواه‌تان قرار دهید.
- اهرم کنترل (A) را به طرف پایین فشار دهید تا با صدای تقه‌ای سر جایش قرار گیرد.
- اگر غذا به اندازه کافی گرم نشده است، بار دیگر برشته‌کن را بر روی یک درجه تیره‌تر بگذارید.

رهنمودها

- هیچ‌گاه از دستگاه خالی استفاده نکنید (هنگامی که نان در دستگاه نیست).
- تکه‌های باریک یا شکسته نان را در دستگاه نگذارید.
- از وارد کردن غذاهایی که در طول فرایند برشته‌شدن چکه می‌کنند، پرهیزید. این کار، افزون بر این که کار تمیزکاری را دشوار می‌کند، ممکن است باعث آتش‌سوزی شود. همچنین تمیزکردن سینی جمع‌آوری خرده‌نان‌های دستگاه، پس از هر بار استفاده، ضروری است.
- غذاهایی را که حجم‌شان بیشتر از گنجایش شیارهای دستگاه است، با فشار وارد آن نکنید.
- برای پاک‌کردن خرده‌های نان، چنگال یا وسایل آشپزخانه را وارد دستگاه نکنید. این کار به سیم‌پیچ‌های مقاوم دستگاه آسیب می‌رساند. دوشاخه دستگاه را از برق بکشید و دستگاه را سروته کنید. برای تمیزکردن آن، دستگاه را به آرامی تکان دهید.

تمیزکاری و نگهداری

- پیش از هر گونه عملیات تمیزکاری و نگهداری، دوشاخه دستگاه را از برق بکشید.
- پیش از تمیزکاری، بگذارید دستگاه خنک شود.
- قسمت خارجی دستگاه را با پارچه‌ای نرم پاک کنید. از مواد پاک‌کننده سایا که به سطح دستگاه آسیب می‌رسانند، استفاده نکنید.
- دستگاه را در آب فرو نبرید.
- پس از هر بار استفاده، دوشاخه را از برق بکشید و سینی جمع‌آوری خرده‌نان را که در زیر دستگاه است، پاک کنید.
- اگر موادی که می‌خواهید برشته کنید، در دستگاه گیر می‌کنند، دوشاخه را از برق بکشید و دستگاه را وارونه کنید و به آرامی تکان دهید.
- هیچ‌گاه با وسایل برنده آشپزخانه، قسمت‌های مختلف دستگاه را، به ویژه درون شیارهای نان برشته‌کن را دست‌کاری نکنید.